

Cooperative d'abitazione a WINTERTHUR

Viaggio di studio

sabato 2 aprile 2022



organizzato da
CASSI, Cooperative d'abitazione svizzera sezione della Svizzera italiana
e
gruppo professionale Architettura della SIA Ticino

Programma

07.02	partenza da	Lugano (866 Direzione Zürich HB)
07.18	partenza da	Bellinzona
08.55	arrivo a	Zürich HB
09.03	partenza da	Zürich HB (511 Direzione Rorschach)
09.27	arrivo a	Winterthur
09.43	partenza	<i>S26 Direzione Rüti ZH – scendere a Sennhof-Kyburg</i>
09.45	visita	HEIMSTÄTTEN-GENOSSENSCHAFT - OBERZELG SENNHOF Linsentalstrasse 5 – 25, Tössstalstrasse 364, Oberzelgweg 1 – 22, 8482 Winterthur Guida: Sabine Binder/Sandro Morsello - www.hgw-wohnen.ch/sennhof
11.35	partenza	<i>S26 Direzione Winterthur – poi Bus B4 da Archstrasse/HB fino a Storchenbrücke</i>

PRANZO LIBERO OPPURE PRANZO PRESSO VOGELSANG

12.00	pranzo	pranzo al sacco organizzato presso Vogelsang (15fr a testa da confermare all'iscrizione)
12.30	visita	VOGELSANG - GENOSSENSCHAFT GWG - Unteren Vogelsangstrasse 177, 8400 Winterthur Guida: Doris Sutter - www.vogelsang-winterthur.ch
14.15	visita	<i>5 minuti a piedi da Unteren Vogelsangstrasse 177</i> GENOSSENSCHAFT ZUSAMMEN_H_ALT - Tössfeldstrasse 23, 8406 Winterthur Guida: Sylvia Felix - www.zusammenhalt.ch
15.45	visita	<i>5 minuti a piedi da Tössfeldstrasse 23</i> EINVIERTEL GESEWO - Emil-Krebs-Gasse 10 - 8400 Winterthur Guida: Lotti Frascoli - www.einviertel-gesewo.ch
17.12	partenza	<i>15 minuti a piedi da Emil-Krebs-Gasse 10 a stazione Winterthur</i>
17.15	visita	Treno S 29 - Direzione Stein am Rhein – scendere a Oberwinterthur HOBELWERK AREAL - Hobelwerkweg 45, 8404 Winterthur Guida: Peter Schmid - www.mehralshohnen.ch/hobelwerk - www.hobelwerk-winterthur.ch
18.44	partenza da	Oberwinterthur (S29 Direzione Winterthur)
18.54	partenza da	Winterthur (IC 732 Direzione Zürich HB)
19.33	partenza da	Zurigo (EC 325 Direzione Milano Centrale)
21.12	arrivo a	Bellinzona
21.30	arrivo a	Lugano

Visite ai progetti delle cooperative: Massimo 20 persone con iscrizione obbligatoria. Scrivere a info@cassi.ch
Per ulteriori informazioni e per ricevere documentazione, contattare Monique Bosco-von Allmen 076 461 93 10
Ognuno deve provvedere al proprio biglietto per spostamenti con treno e mezzi pubblici.



HEIMSTÄTTEN-GENOSSENSCHAFT - ÜBERBAUUNG OBERZELG SENNHOF

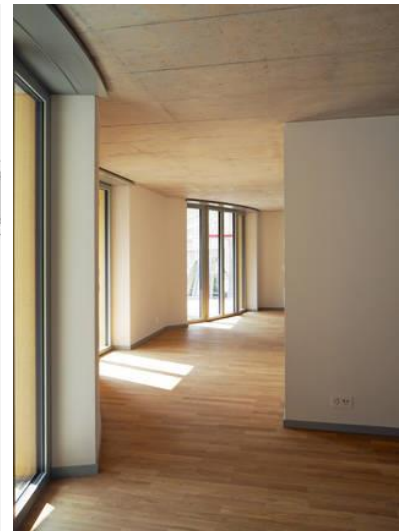
Linsentalstrasse 5 – 25, Tösstalstrasse 364, Oberzelgweg 1 – 22, 8482 Winterthur
www.hgw-wohnen.ch/sennhof



Il complesso residenziale "Sennhof" è una delle proprietà più grandi di HGW e comprende 244 appartamenti. Sulla Linsentalstrasse, gli spaziosi appartamenti si affacciano direttamente sul Töss. Le varie strutture ricreative e il campo da calcio offrono una vasta gamma di attività per il tempo libero. Un giardino comune è stato anche creato su suggerimento dei residenti. Per tutti gli appassionati di cucina, nel 2019 è seguita una spirale di erbe.



Per i progettisti Esch Sintzel, non si tratta di un progetto di densificazione, ma di pianificazione su terreno incolto. Invece di affinare l'identità esistente del sito, l'obiettivo qui è di sviluppare una nuova identità - suburbana. Ecco perché questo progetto è concepito a partire dagli spazi pubblici esplicitamente concepiti come spazi esterni urbani che interagiscono come una sequenza di piazze e vicoli. Le piazze sono incorniciate da ariose logge e giardini privati sopraelevati per invitare all'appropriazione individuale e creare un ambiente festoso per la vita di quartiere.

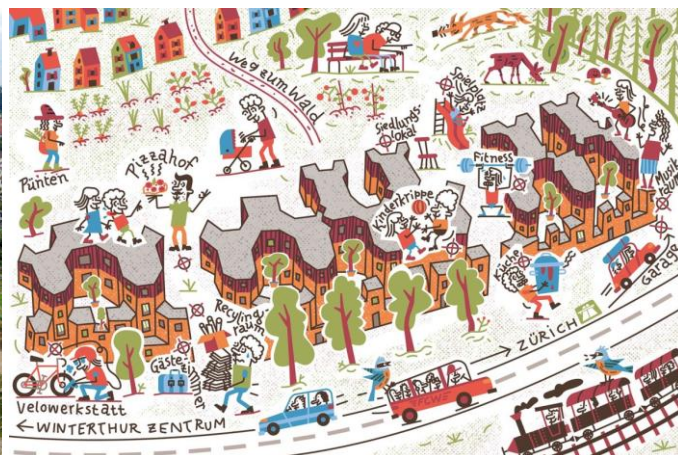




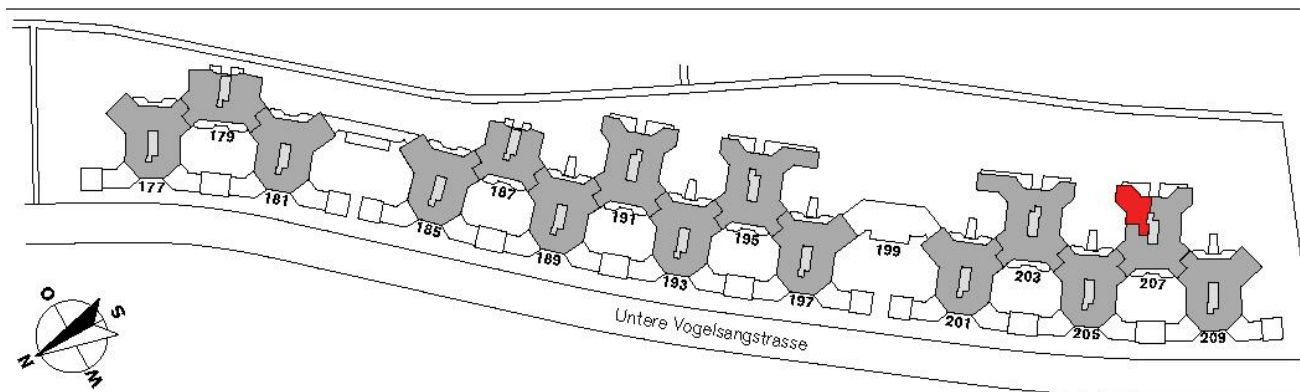
VOGELSSANG - DER GENOSSENSCHAFT GWG

Unteren Vogelsangstrasse 177, 8400 Winterthur

www.vogelsang-winterthur.ch



Il quartiere residenziale progettato dagli architetti Knapkiewicz & Fickert è composto da edifici colorati che promuovono un senso di comunità. E' stato detto che sembra vi sia un'aria di vacanze. L'insediamento, con una splendida vista della città fino al Brühlberg, con la posizione in collina e l'immediata vicinanza alla città vecchia, è lungo 380 metri. I 156 appartamenti da 2,5 a 6,5 stanze sono luminosi e modernamente attrezzati offrono spazi abitativi per una grande varietà di stili di vita. Inoltre, ci sono numerosi servizi aggiuntivi che rendono la proprietà vivace e la vita quotidiana più semplice. Grazie alla camera degli ospiti, alla sala fitness, alla sala comune, allo spazio ufficio comune, all'officina per biciclette o alla sala di musica, per gli abitanti non è un problema fare a meno di una stanza. Questo non è solo vantaggioso per l'impronta ecologica, ma fa anche risparmiare denaro. (link ad un video: www.youtube.com/watch?v=Epfl2jhqRtM) Potete scoprire di più in questo film. Una visita sarà sicuramente emozionante.





GENOSSENSCHAFT ZUSAMMEN_H_ALT

Tössfeldstrasse 23, 8406 Winterthur
www.zusammenhalt.ch

La cooperativa 'zusammen_h_alt' mette in relazioni persone nella seconda metà della vita. Questo tempo non è più determinato centralmente dai compiti familiari e dalla carriera professionale, ma apre lo spazio per sviluppare altre attività; uno spazio che vuole essere auto-organizzato e attivamente usato e modellato.

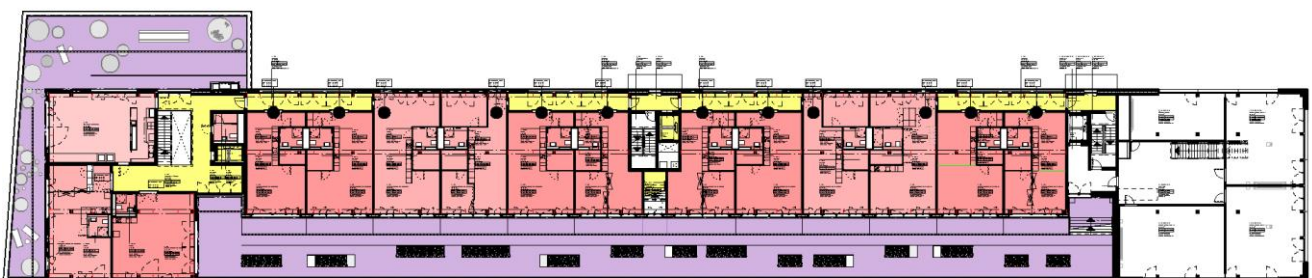
Vedono nell'invecchiare una grande opportunità e la libertà di iniziare ancora una volta qualcosa di nuovo: partenza, esperimento, avventura, risveglio di curiosità, riattivare sogni della vita. Con il loro progetto, vogliono contribuire allo sviluppo di una nuova cultura dell'invecchiamento autodeterminata, in cui l'esperienza di vita e l'apertura, la responsabilità personale e il senso di comunità caratterizzano la vita insieme.



L'edificio allungato e rivolto a sud, progettato dall'architetto di Winterthur Beat Rothen, ha circa 8000 metri quadrati di spazio in affitto. Su cinque piani ci sono 75 appartamenti che vanno dai 40 agli 80 metri quadrati. L'idea centrale del progetto è formata da varie stanze per attività comuni: Questi includono una biblioteca, una stanza per il silenzio, una sauna, una cucina con una sala attività, camere per gli ospiti e tre terrazze. Queste stanze sono aperte a tutti i residenti e rappresentano circa il 10% dello spazio vitale. In questo modo, combiniamo la vita individuale - con una superficie ridotta - con la nostra idea sociale.

Il fulcro è la piattaforma delle attività, che può essere utilizzata in modo flessibile per l'incontro e lo scambio, la musica e il movimento, l'artigianato e il design, i corsi e gli eventi. Con questo programma di camere, l'edificio diventa un paesaggio vivente in cui si sviluppano idee.

“Per noi, la diversità è un arricchimento e una cultura della vita. Siamo consapevoli che noi umani portiamo il nostro pensiero, la nostra azione e il nostro sentimento in un tale progetto. Cerchiamo un'interazione rispettosa e una tolleranza reciproca, una cultura dell'ascolto e quella libertà personale che include la solidarietà. Ci diamo meno regole possibili e tante quante sono necessarie. Per portare avanti il progetto in autogestione, tutti danno un contributo.”





EINVIERTEL GESEWO

Emil-Krebs-Gasse 10, 8400 Winterthur
www.einviertel-gezewo.ch

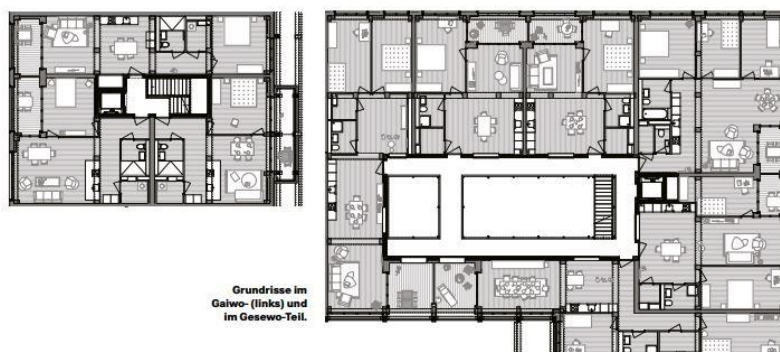
Nel centro di Winterthur, si sta creando quartiere innovativo pieno di vita e di lavoro caratterizzato da grandi edifici, un'università e gruppi di interesse molto diversi. EinViertel è una piccola parte di questo quartiere caratterizzato dal modo in cui le persone interagiscono e vivono.



Ci sono più di 70 appartamenti nel EinViertel. Oltre ai 68 appartamenti con 2½ e 5½ stanze, ci sono anche tre grandi appartamenti che offrono spazio per diverse esigenze di convivenza. Gli appartamenti hanno un numero diverso di stanze: un appartamento a con 8 stanze a grappolo, un appartamento di 8,5 locali e uno di 10,5 locali per Wohngemeinschaften. Gli abitanti si impegnano per essere una società a 2000 watt, usano risorse con parsimonia e fanno adeguate scelte inerenti la mobilità.

Gli inquilini degli spazi commerciali sono guidati da valori sociali ed ecologici e contribuiscono, con i loro prodotti e servizi, a creare un quartiere vivace. Essi contribuiscono a formare l'ambiente di vita comune a EinViertel e assumono una parte della responsabilità per una coesistenza basata sul dialogo.

Andreas Wirz (architetto ETH) gestisce la società Archipel GmbH a Zurigo. Oltre alla responsabilità generale per il processo, la qualità, le scadenze e i costi, ha rappresentato gli interessi di Gesewo nei confronti dell'impresa generale Implenia e degli architetti Arge Baumberger&Stegmeier e Kilga Popp Architekten e progettisti specializzati incaricati. Tra le altre cose, si è assicurato che le preoccupazioni e i desideri dell'associazione EinViertel fossero adeguatamente implementati in termini architettonici e tecnici.



Grundrisse im
Gahwo- (links) und
im Gesewo-Teil.



BAUGENOSSENSCHAFT MEHR ALS WOHNEN - HOBELWERK AREAL

Hobelwerkweg 45, 8404 Winterthur

www.mehralswohnen.ch/hobelwerk - www.hobelwerk-winterthur.ch



Per ottenere la più ampia partecipazione possibile dei futuri inquilini, mehr als wohnen ha deciso di dare grande importanza alla partecipazione coinvolgendo i futuri abitanti. Varie attività culturali hanno accompagnato il periodo di progettazione e costruzione animando il quartiere.

Hobelwerk sarà un luogo variegato per i futuri residenti e per le imprese, che si apre verso il quartiere Hegifeld. Gli ampi spazi verdi contribuiranno a creare un'atmosfera confortevole. I metodi di costruzione rispettosi dell'ambiente e del clima e la promozione della vita in comune sono al centro della pianificazione di Hobelwerk.

I 5 edifici tutti differenti, ognuno ha il suo carattere. Un edificio ha una corte piantumata, un altro ospita camere per ospiti e ateliers, un terzo edificio è in legno, uno è costruito in parte con materiali riciclati e un è una torre.



Allmende: la Cooperativa Mehr als Wohnen chiama gli spazi comuni Allmende o Allmendräume. Il loro nome sottolinea la condivisione dei beni comuni e il loro uso comune.

Circa il 2 % delle aree di Hobelwerk sono definite come beni comuni e sono finanziati attraverso gli affitti.

Architektur & Bau:

Bauherrinnenvertretung: Odinga Piconi Hagen AG

Architektur Häuser A, B: pool Architekten

Architektur Häuser C, E: Ramser Schmid Architekten

Architektur Haus D: Pascal Flammer Architect

Re-Use: in situ Baubüro

Landschaftsarchitektur: Studio Vulkan